



## GUÍA DE INICIO RÁPIDO







## GUÍA DE INICIO RÁPIDO

# Notas y precauciones

 **NOTA:** Una NOTA indica información importante que le ayuda a hacer un mejor uso del equipo.

 **PRECAUCIÓN:** Una PRECAUCIÓN indica la posibilidad de daños en el hardware o la pérdida de datos e informa de cómo evitar el problema.

---

**La información contenida en este documento puede modificarse sin previo aviso.**

**© 2009 Dell Inc. Todos los derechos reservados.**

Queda estrictamente prohibida la reproducción de estos materiales del modo que sea sin el consentimiento por escrito de Dell Inc.

Marcas comerciales utilizadas en este texto: *Dell*, el logotipo de *DELL* y *YOURS IS HERE* son marcas comerciales de Dell Inc.; *Ubuntu* y el logotipo de *Ubuntu* son marcas comerciales registradas de Canonical Ltd.

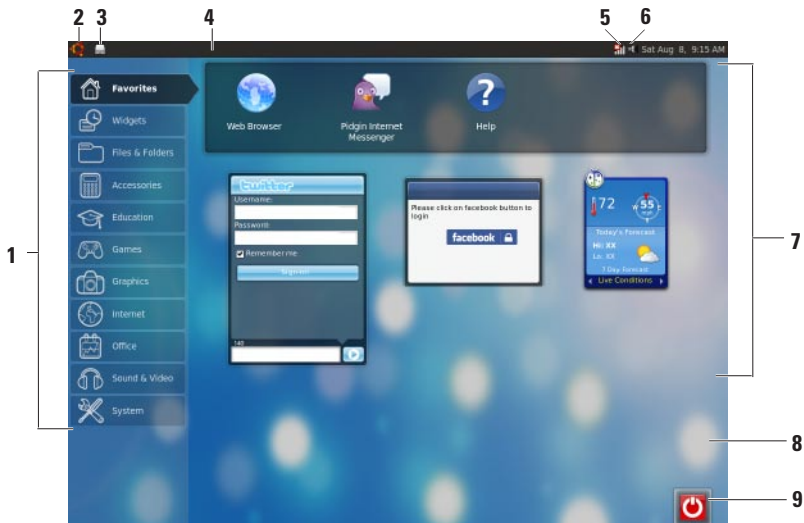
Otras marcas y otros nombres comerciales pueden utilizarse en este documento para hacer referencia a las entidades que los poseen o a sus productos. Dell Inc. renuncia a cualquier interés sobre la propiedad de marcas y nombres comerciales que no sean los suyos.





# Contenido

<b>Acerca de su escritorio del equipo portátil Ubuntu . . . . .</b>	<b>4</b>
Menú principal . . . . .	6
<b>Primeros pasos con Ubuntu . . . . .</b>	<b>8</b>
Conexión a Internet . . . . .	8
Navegar por Internet . . . . .	9
Mensajería instantánea . . . . .	12
Crear archivos y carpetas . . . . .	12
Transferir datos . . . . .	16
Configurar preferencias de sistema . . . . .	16
Cambiar al modo clásico de escritorio . . . . .	18
Accesos directos básicos de Ubuntu . . . . .	19
<b>Reinstalación del sistema operativo . . . . .</b>	<b>20</b>

# Acerca de su escritorio del equipo portátil Ubuntu

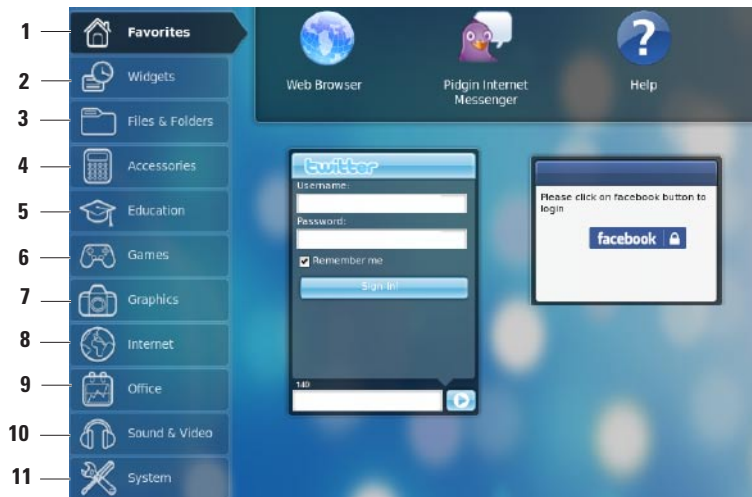
El escritorio del equipo portátil Ubuntu se inicia cuando enciende su equipo.




- 1 Menú principal:** Ofrece acceso a las aplicaciones y configuraciones de su equipo. Haga clic en la categoría deseada para ver las aplicaciones y configuraciones disponibles. Para más información, consulte “Menú principal” en la página 6.
- 2  Icono de inicio:** Haga clic aquí para minimizar todas las ventanas abiertas y mostrar el menú principal.
- 3 Icono de aplicación en funcionamiento:** Cada aplicación en funcionamiento está representada con un icono en el panel. Haga clic en la aplicación en funcionamiento para llevarla a primer plano.
- 4 Panel:** Ofrece acceso rápido a las aplicaciones y utilidades en funcionamiento de su equipo.
- 5  Indicador de estado de red:** Indica si está conectado a una red alámbrica o inalámbrica. Haga clic para ver la lista de redes inalámbricas disponibles. Cuando se está conectado a una red inalámbrica, el indicador muestra una serie de barras que indican la fuerza de la señal.
- 6  Icono de volumen:** Haga clic en él para ajustar el nivel de volumen, silenciar el volumen o cambiar su configuración. Ajuste el deslizador para aumentar o disminuir el volumen.
- 7 Iconos de aplicaciones:** Muestra los iconos de las aplicaciones disponibles dentro de cada categoría.
- 8 Escritorio:** Haga clic derecho en el escritorio para cambiar el fondo del escritorio.
- 9  Icono de alimentación:** Haga clic para encender o apagar el equipo.

## Menú principal

El menú principal tiene categorías de las diferentes aplicaciones y configuraciones de su equipo.






- 1 Favoritos:** Muestra sus aplicaciones favoritas. Para añadir una aplicación a la categoría **Favoritos** (Favoritos), haga clic derecho en la aplicación y clic normal en **Add to Favorites** (Añadir a favoritos).  
 Para más información sobre Ubuntu, consulte el Centro de ayuda de Ubuntu. Para ello, haga clic en **Favoritos** (Favoritos)→ **Help** (Ayuda).
- 2 Aparatos:** Muestra las aplicaciones que le permiten conectarse en red con sus amigos, ver vídeos populares y conseguir actualizaciones sobre el tiempo.
- 3 Carpetas y archivos:** Permite ver, crear, organizar y buscar archivos y carpetas.
- 4 Accesorios:** Muestra herramientas como editor de texto, calculadora, Creador de CD/DVD y otros.
- 5 Educación:** Muestra las aplicaciones educativas disponibles en su equipo.
- 6 Juegos:** Muestra los juegos disponibles en su equipo.
- 7 Gráficos:** Muestra las aplicaciones que capturan, editan y transfieren fotografías y vídeos.
- 8 Internet:** Muestra las aplicaciones que puede usar cuando se conecta a Internet.
- 9 Office:** Muestra aplicaciones de procesamiento y presentación de texto, y hojas de cálculo.
- 10 Sonido y vídeo:** Muestra las aplicaciones que le permiten ver películas y escuchar música.
- 11 Sistema:** Muestra las aplicaciones que le permiten desarrollar tareas administrativas y cambiar la configuración de su equipo.

# Primeros pasos con Ubuntu

## Conexión a Internet

### Configuración de una red inalámbrica

1. Haga clic en el icono del indicador de estado de red  del panel.
2. Seleccione **Wireless Networks** (Redes inalámbricas).
3. Siga las instrucciones de la pantalla para realizar la configuración.


### Configuración de una red alámbrica

Conecte el cable de red al conector de red en su equipo.

Ciertas conexiones de red pueden requerir la configuración manual de su dirección de IP.

Para configurar su dirección de IP de forma manual:

1. Haga clic en **System** (Sistema) en el menú principal.
2. Haga clic en **Network Tools** (Herramientas de red) en la subcategoría **Administration** (Administración).
3. Escriba la dirección de IP y la información de red.

 **NOTA:** Póngase en contacto con su ISP o administrador de red para más información sobre direcciones de IP y redes.

## Navegar por Internet

El navegador web le permite navegar por Internet.

Para abrir el navegador web, haga clic en **Internet** en el menú principal y en el icono del navegador web.

## Navegación con tabs

Puede abrir varias páginas web en la misma ventana del navegador.

Para abrir una nueva ficha:

1. Abra el navegador web.
2. Haga clic en **File** (Archivo) → **New Tab** (Nueva ficha) o pulse <Ctrl><T>.

Para cerrar una ficha, haga clic en el botón **X** de la ficha o pulse <Ctrl><W>.

## Primeros pasos con Ubuntu

The screenshot shows a web browser window displaying the Dell Support homepage. The browser's address bar shows the URL `http://support.dell.com/`. The page features a navigation menu with options like Shop, Support, and Community, and a search bar. The main content area is titled "Welcome to Dell Support" and includes a sidebar with "Support Options" and a main grid of four service tiles: "Drivers & Downloads", "Technical Support", "Order Status", and "Customer Service".

**Support Options**

- Support Home Page

**Drivers and Downloads**

- Drivers Home
- Drivers Help
- Dell Supported Operating Systems
- Technical Subscriptions
- Monitor Drivers
- Dell Certified Drivers

**Product Support**

- Troubleshooting
- Manuals
- System Configuration
- Enterprise Resource Center
- Interactive System Teardowns
- My Product List
- Support History & Status
- Customer Self Repairable Parts
- Express Service Code Converter
- Recall Information

**Support by Topic**

**Get started with Dell Support**

- Drivers & Downloads**  
I'm looking for drivers and downloads.
- Technical Support**  
I need to solve a technical problem.
- Order Status**  
I'd like to check the status of my order.
- Customer Service**  
I have received my order.

**View My History**

**Top Solutions**

- Hot Topics**  
Resolve lock-ups or freezes on Studio XPS 13

**Additional Resources**

- Search for My Problem**  
Search Dell's extensive

Done

## Marcadores

Puede crear, organizar y editar marcadores en el navegador web.

Para crear un marcador:


1. Abra el navegador web.
2. Para marcar una página o un grupo de fichas:
  - Haga clic en **Bookmarks** (Marcadores)→ **Bookmark This Page** (Marcar esta ficha) o pulse <Ctrl><D>.
  - Haga clic en **Bookmarks** (Marcadores)→ **Bookmark All Tabs** (Marcar todas las fichas).
3. Escriba el nombre del marcador.
4. Para guardar el marcador, seleccione la carpeta desde el menú desplegable o cree una nueva carpeta.
5. Haga clic en **Done** (Hecho).

Para organizar y editar los marcadores, haga clic en **Bookmarks** (Marcadores)→ **Organize Bookmarks** (Organizar marcadores).

## Añadir marcadores a la categoría Favoritos


Puede añadir marcadores de sitios web a la categoría **Favoritos** desde dentro del navegador web.

Para añadir un marcador a la categoría **Favoritos**, abra el navegador web y use uno de los siguientes métodos:

- Seleccione **Bookmarks** (Marcadores)→ **Bookmark in Launcher** (Marcar en Iniciador).
- Pulse <Ctrl><Shift><D>.
- Haga clic en el icono .

## Mensajería instantánea

El cliente de mensajería Pidgin le permite usar varias cuentas de mensajería instantánea al mismo tiempo.

Haga clic en **Internet** en el menú principal, y en el icono Pidgin . Aparecerá la ventana **Buddy List** (Lista de amigos).

Si va a abrir Pidgin por primera vez, un cuadro de diálogo de **Accounts** (Cuentas) le indicará que agregue cuentas.

1. Haga clic en **Add** (Añadir) en el cuadro de diálogo **Accounts** (Cuentas).
2. En la ventana **Add Account** (Añadir cuenta), escriba la información solicitada y haga clic en **Add** (Añadir).
3. Haga clic en **Close** (Cerrar) en el cuadro de diálogo **Accounts** (Cuentas).

## Crear archivos y carpetas

La categoría **Files & Folders** (Carpetas y archivos) del menú principal le permite ver, crear, organizar y buscar archivos y carpetas.

## Crear nuevas carpetas

Para crear una carpeta nueva:

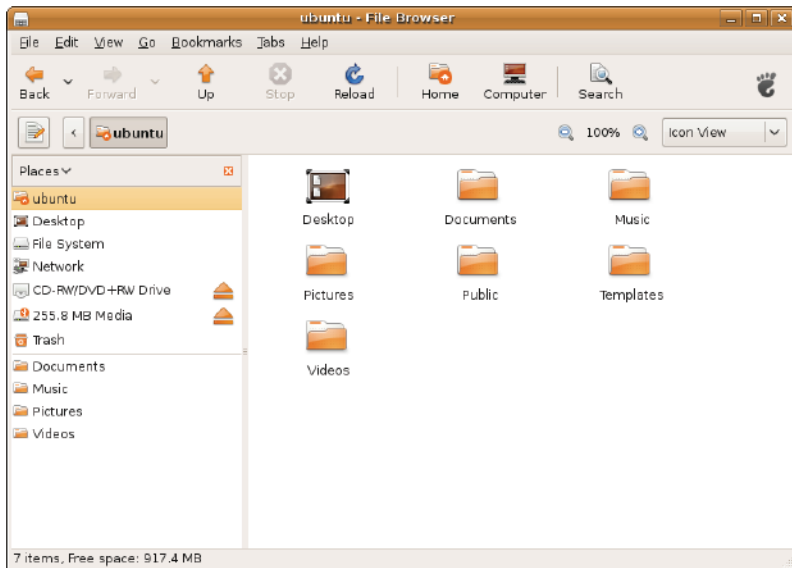
1. Haga clic en **Files & Folders** (Archivos y carpetas) en el menú principal.
2. Busque la carpeta deseada.
3. Haga clic en **File** (Archivo) → **Create Folder** (Crear carpeta) o haga clic derecho en **Create Folder** (Crear carpeta).
4. Dé un nombre a la carpeta y pulse <Enter>.

## Añadir marcadores

Puede crear marcadores para acceder a sus carpetas más usadas.

Para marcar una carpeta:

1. Busque la carpeta en cuestión y ábrala.
2. Haga clic en **Bookmarks** (Marcadores) → **Add Bookmark** (Añadir marcador) o pulse <Ctrl><D>.  
El marcador aparecerá en el menú **Bookmarks** (Marcadores).



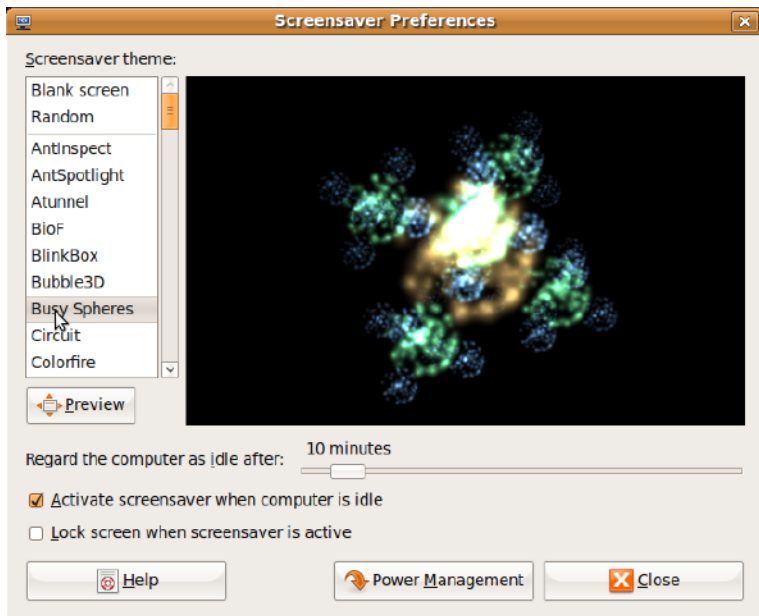
### Configurar las preferencias del protector de pantalla

Para establecer las preferencias del protector de pantalla:

1. Haga clic en **System** (Sistema) en el menú principal.
2. Haga clic en **ScreenSaver** (Protector de pantalla) en la subcategoría **Preferences** (Preferencias).  
Aparecerá la ventana **Screensaver Preferences** (Preferencias del protector de pantalla).
3. Seleccione el protector de su preferencia en la lista **Screensaver theme** (Temas del protector de pantalla).
4. Ajuste el deslizador para establecer el tiempo que quiere que su equipo permanezca inactivo para que aparezca el protector de pantalla.

5. Seleccione casilla de verificación **Activate screensaver when computer is idle** (Activar protector de pantalla cuando el equipo está inactivo).
6. Si desea que el protector de pantalla bloquee ésta, seleccione la casilla de verificación **Lock screen when screensaver is active** (Bloquear pantalla cuando el protector de pantalla esté activo).
7. Haga clic en **Close** (Cerrar).





### Transferir datos

Ubuntu permite la transferencia fácil de datos desde dispositivos USB.

#### Dispositivos de almacenamiento USB

1. Conecte dispositivos de almacenamiento como discos duros o memorias USB a un conector USB que esté libre en el equipo.  
Los controladores se instalan automáticamente y aparece la ventana **File Browser** (Examinador de archivos).
2. Seleccione los archivos a transferirse y el lugar a donde quiere transferirlos.
3. Haga clic en **Copy** (Copiar). Los archivos se han transferido al lugar seleccionado.

#### Cámaras digitales

1. Conecte la cámara digital en un conector USB del equipo que esté libre.
2. Encienda la cámara y colóquela en el modo de revisar o de transferencia de archivos.

3. En la ventana **Import** (Importar) que aparece, elija **F-Spot Photo Manager** como el programa que abra sus archivos.
4. Seleccione los archivos a transferirse y el lugar a donde quiere transferirlos.
5. Haga clic en **Copy** (Copiar). Los archivos se han transferido al lugar seleccionado.

### Configurar preferencias de sistema

La categoría **System** (Sistema) ofrece o muestra herramientas para controlar el aspecto y la operación de su equipo.

Las subcategorías son:

- **Preferencias:** para configurar o cambiar los accesos directos del teclado, las opciones de gestión de la energía, cambiar los modos del escritorio, etc.
- **Administración:** para administrar las tareas de su equipo, como impresión, configuración de hora y fecha, realizar pruebas en el hardware, etc.

## Instalación o eliminación de aplicaciones

Para instalar o eliminar aplicaciones en su equipo:

1. Haga clic en **System** (Sistema) en el menú principal.
2. Haga clic en **Synaptic Package Manager** (Administrador de Synaptic) en la subcategoría **Administration** (Administración).
3. Escriba su contraseña y haga clic en **OK**.
  - Para instalar una aplicación, seleccione la casilla de verificación correspondiente a la aplicación solicitada.
  - Para eliminar una aplicación, quite la marca de la casilla de verificación correspondiente a la aplicación solicitada. Algunas aplicaciones pueden necesitar de otras aplicaciones o podrían formar parte de un paquete. Si todavía quiere instalar o eliminar la aplicación, haga clic en **Install All/Remove All** (Instalar todo/Quitar todo) en la ventana de confirmación.
4. Después de realizar los cambios, haga clic en **OK**.
5. En la ventana de confirmación, seleccione los cambios realizados y haga clic en **Apply** (Aplicar).

Mientras se descargan, instalan o eliminan aplicaciones, aparecerá una ventana indicando el progreso. Una vez que se haya terminado el proceso, aparecerá la ventana **Changes Applied** (Cambios aplicados).
6. Haga clic en **Close** (Cerrar).

## Cambiar al modo clásico de escritorio

Para cambiar al modo clásico de escritorio:

1. Haga clic en **System** (Sistema) en el menú principal.
2. Haga clic en **Switch Desktop Mode** (Cambiar modo de escritorio) en la subcategoría **Preferences** (Preferencias).
3. Seleccione **Classic Desktop** (Escritorio clásico) y haga clic en **Apply** (Aplicar).

Para volver al escritorio Ubuntu:

1. Haga clic en **System** (Sistema) en el panel.
2. Haga clic en **Preferences** (Preferencias) → **Switch Desktop Mode** (Cambiar modo de escritorio).
3. Seleccione **Ubuntu Netbook Desktop** (Escritorio Ubuntu) y haga clic en **Apply** (Aplicar).

## Iniciar una aplicación en el modo de escritorio clásico

1. Haga clic en **Applications** (Aplicaciones) en el panel.
2. Seleccione la categoría deseada y haga clic en la aplicación que desea iniciar.


## Añadir o eliminar un icono de aplicación en su escritorio clásico

Puede añadir un icono en escritorio clásico para su rápido acceso.

1. Seleccione una aplicación en el menú **Applications** (Aplicaciones).
2. Arrastre y suelte la aplicación en el escritorio clásico.


Para eliminar un icono de aplicación de su escritorio clásico, haga clic derecho en el icono y seleccione **Move to Trash** (Mover a la papelera).

## Accesos directos básicos de Ubuntu

Acceso directo	Acción
	Haga clic en el icono para ver el escritorio del equipo portátil Ubuntu
<Alt><Tab>	Cambia entre aplicaciones
<Ctrl><Alt><D>	Minimiza la ventana activa
<Alt><F4>	Cierra una ventana
<Shift><Ctrl><N>	Crea una carpeta nueva en <b>Files &amp; Folders</b> (Archivos y carpetas)


Para más información sobre los accesos directos en Ubuntu:

1. Haga clic en **System** (Sistema) en el menú principal.
2. Haga clic en **Keyboard Shortcuts** (accesos directos del teclado) en la subcategoría **Preferences** (Preferencias).

 **NOTA:** Las siguientes instrucciones se aplican a la vista de escritorio Ubuntu. Esto podría no ser de aplicación si configura su equipo con la vista de escritorio clásico.

# Reinstalación del sistema operativo

 **PRECAUCIÓN:** El uso del DVD Ubuntu borra todos los datos del disco duro.

 **NOTA:** Puede que su equipo no tenga una unidad óptica. Utilice una unidad óptica externa o cualquier dispositivo de almacenamiento externo para los procedimientos relacionados con soportes multimedia.

Utilice el DVD *Ubuntu* que se entrega con el equipo para volver a instalar el sistema operativo.

Para volver a instalar el sistema operativo:


1. Apague el equipo.
2. Conecte una unidad óptica USB externa en un conector USB libre del equipo.

 **PRECAUCIÓN:** El uso del DVD Ubuntu borra todos los datos del disco duro.

3. Introduzca el DVD *Ubuntu* en la unidad óptica USB externa.

4. Encienda el equipo.

5. Cuando aparezca el logotipo DELL, pulse <F12> inmediatamente.

 **NOTA:** Los siguientes pasos cambiarán la secuencia de inicio. La próxima vez que se inicie su equipo, la secuencia de inicio se basará en los dispositivos especificados en el programa Configuración del sistema.

6. Cuando aparezca la lista de dispositivos de inicio, resalte **CD/DVD/CD-RW** y pulse <Enter>.

7. Pulse cualquier tecla para **Iniciar desde CD-ROM**. Siga las instrucciones que aparecen en la pantalla para completar la instalación.





Impreso en los EE.UU.

[www.dell.com](http://www.dell.com) | [support.dell.com](http://support.dell.com)



0JCDNYA00